



# Durées des antibiothérapies

**Journées des référents ATB**

Strasbourg – 10 juin 2021

**Dr N. LEFEBVRE**

Service des Maladies Infectieuses et Tropicales  
Hôpitaux Universitaires de Strasbourg

**1. Diagnostic**

**2. Traitement**

**3. Durée**

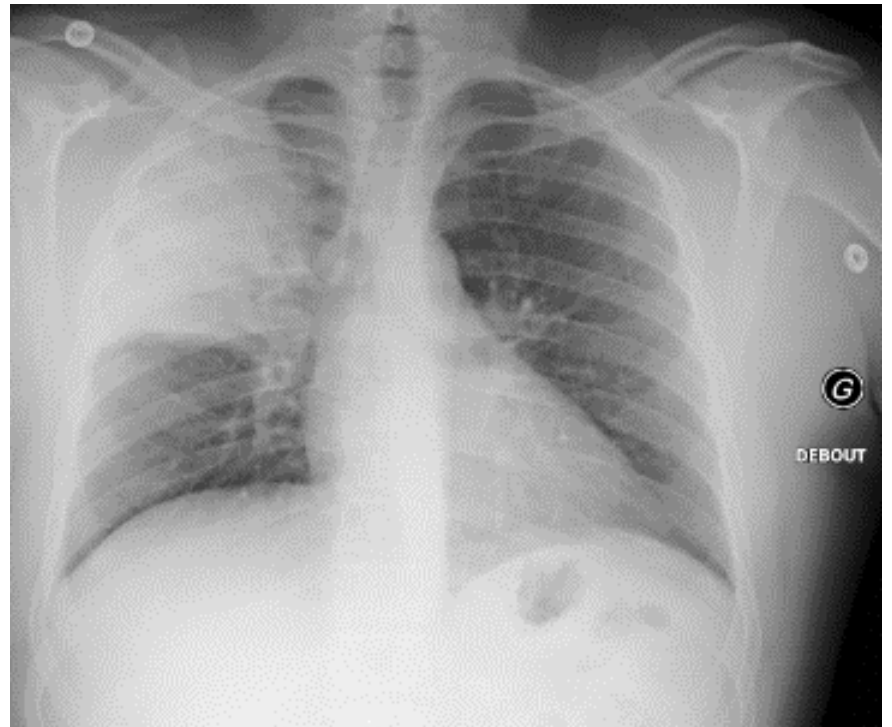
# **OBSERVATION 1**

# Contexte

- Homme de 38 ans
- Depuis 5 jours
  - Syndrome grippal franc
- Depuis 3 jours
  - Augmentin + Tamiflu + Advil sans amélioration
- Aux urgences
  - T° 38.4, SpO2 96% AA, FC 114/min
  - GB 11.86 dont PNN 9.57, CRP 284.5 mg/L

# Imagerie

- *Quel diagnostic?*
- *Quel traitement?*



# Suite de l'histoire

- Retour au domicile avec Augmentin 3g/j.
- Toux productive, apparition d'une diarrhée
- Cytolyse hépatique 2N
  
- *Ag. Legionella* (+)
- Rappel du patient, hospitalisation, évolution favorable
- Manipulation d'une tour aéro-réfrigérante

# Quelle durée de traitement proposez-vous?

- 3 jours
- 5 jours
- 7 jours
- 10 jours
- 14 jours

Allez sur [www.menti.com](http://www.menti.com) et utilisez le code 9005 6073

# Quelle durée de traitement proposez-vous?

- 3 jours
- 5 jours
- 7 jours
- 10 jours
- 14 jours



**Légionellose** : 14 jours

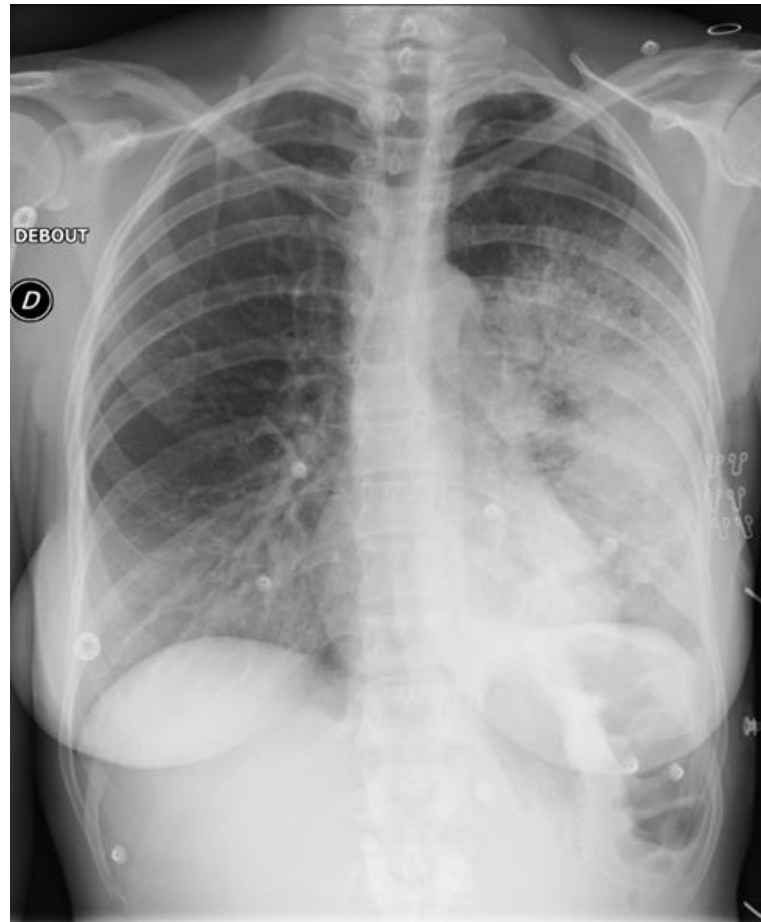
# **OBSERVATION 2**

# Contexte

- Femme de 50 ans, tabagisme à 20 PA
- Consultation aux urgences pour fièvre à 40°C, toux sèche discrète
- CRP=323 mg/L, GB=10 400/mm<sup>3</sup>

# Radiographie du thorax

- *Quel diagnostic?*
- *Quel traitement?*



# Suite de l'histoire

- Traitement par amoxicilline 1g x 4/J
- Hémocultures (+) à *S. pneumoniae*

# Quelle durée de traitement proposez-vous?

- 3 jours
- 5 jours
- 7 jours
- 10 jours
- 14 jours

Allez sur [www.menti.com](http://www.menti.com) et utilisez le code 9005 6073

# Quelle durée de traitement proposez-vous?

- 3 jours
- 5 jours
- 7 jours
- 10 jours
- 14 jours

### **PAC hors réanimation :**

- Si amélioration clinique au moment de la réévaluation à j + 3 (apyrexie, amélioration des signes vitaux<sup>4</sup>) : 5 jours
- Si pas d'amélioration à j3 : 7 jours maximum

**PAC hospitalisée en réanimation** : 7 jours, si amélioration clinique

**Légionellose** : 14 jours



## Méningites bactériennes

- *Streptococcus pneumoniae* (quelle que soit la CMI de l'amoxicilline) et streptocoque du groupe B : 10 jours
- *Neisseria meningitidis* quelle que soit la CMI amoxicilline : 5 jours
- *Listeria monocytogenes* : 21 jours

## Endocardites à streptocoques

- CMI Pénicilline G  $\leq 0,125$  mg/L
- Valve native :
  - **2 semaines** si bithérapie
  - **4 semaines** si monothérapie
- Valve prothétique : **6 semaines**
- CMI Pénicilline G  $> 0,125$  mg/L
- Valve native : **4 semaines** comprenant une bithérapie pendant **2 semaines** suivie d'une monothérapie pendant **2 semaines**
- Valve prothétique : **6 semaines** comprenant une bithérapie pendant **2 semaines** suivie d'une monothérapie pendant **4 semaines**.

**PAVM et PAS** : 7 jours (y compris pour les BGN non-fermentant)

Cette recommandation de durée de traitement exclut :

- Les patients immunodéprimés (VIH, neutropénies, traitements immunosuppresseurs, corticothérapie > 0,5 mg/kg au long cours)
- Les situations nécessitant un traitement prolongé (empyème, pneumonie nécrosante ou abcédée).

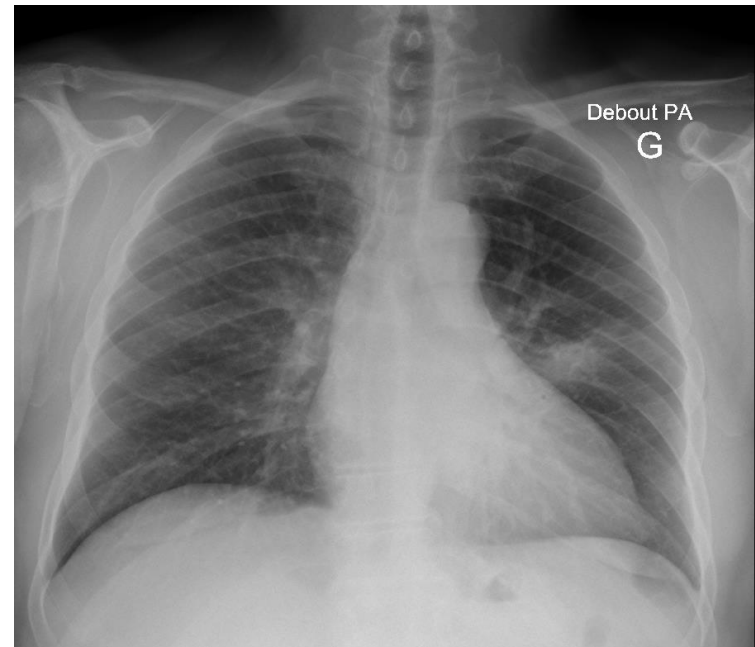
Il n'existe aucune recommandation nationale ou internationale abordant la durée de traitement des bactériémies sans porte d'entrée identifiée. En dehors du cas particulier de *S. aureus*, la durée de traitement d'une bactériémie secondaire à un foyer infectieux identifié correspond à la durée de traitement de la source de la bactériémie.

# **OBSERVATION 3**

# Contexte

- Médecin 50 ans
- Fièvre 40-41°C + frissons depuis 72h
- Foyer auscultatoire net champ pulmonaire gauche
- RX du thorax

- *Quel diagnostic?*
- *Quel traitement?*



# Quelle durée de traitement proposez-vous?

- 3 jours
- 5 jours
- 7 jours
- 10 jours
- 14 jours

Allez sur [www.menti.com](http://www.menti.com) et utilisez le code 9005 6073

# Quelle durée de traitement proposez-vous?

- 3 jours
- 5 jours
- 7 jours
- 10 jours
- 14 jours

### **PAC hors réanimation :**

- Si amélioration clinique au moment de la réévaluation à j + 3 (apyrexie, amélioration des signes vitaux<sup>4</sup>) : 5 jours
- Si pas d'amélioration à j3 : 7 jours maximum

**PAC hospitalisée en réanimation** : 7 jours, si amélioration clinique

**Légionellose** : 14 jours



## Exacerbation aiguë de BPCO

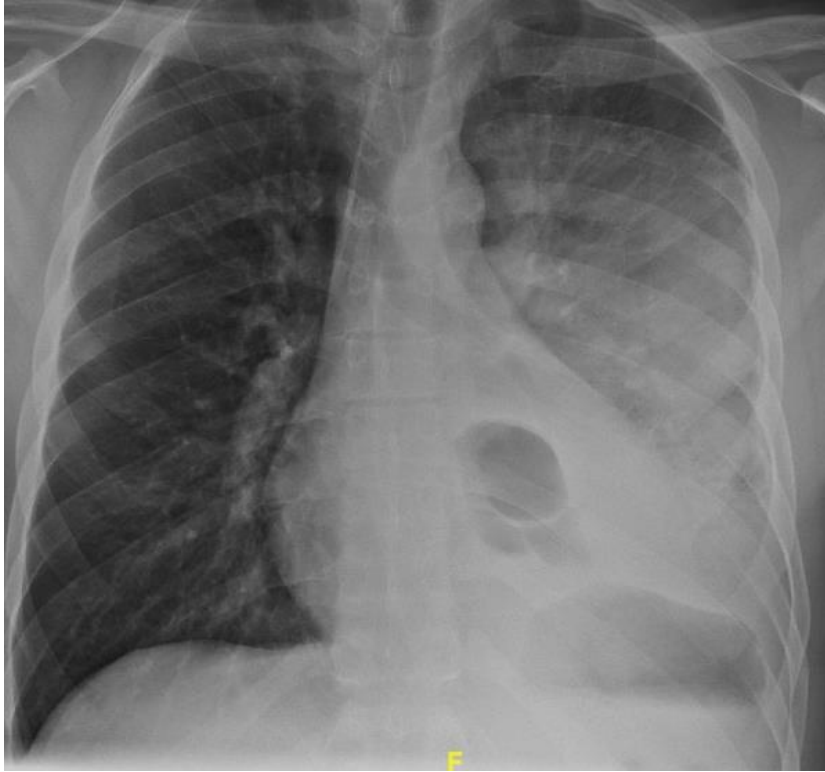
- Durée de traitement : 5 jours

# **OBSERVATION 4**

# Contexte

- SDF, état dentaire déplorable
- Douleurs lombaires depuis 15-21 jours
- Prise d'AINS en automédication
- Multiples consultations aux urgences
- n<sup>ième</sup> consultation aux urgences pour douleurs, sub-fébrile
- CRP=400 mg/L, GB=35 000 /mm<sup>3</sup>

# Imagerie



- *Quel diagnostic?*
- *Quel traitement?*

# Suite de l'histoire

- Ponction-Drainage: *Fusobacterium nucleatum*,  
*Streptococcus anginosus*
- Tazocilline puis Augmentin 2gx3/j
- Evolution favorable
- Edentation prévue

# Quelle durée de traitement proposez-vous?

- 3 jours
- 5 jours
- 7 jours
- 10 jours
- 14 jours

Allez sur [www.menti.com](http://www.menti.com) et utilisez le code 9005 6073

# Quelle durée de traitement proposez-vous?

- 3 jours
- 5 jours
- 7 jours
- 10 jours
- 14 jours

**Pleurésie parapneumonique non compliquée (que la plèvre soit ponctionnée ou pas) :** durée de traitement de la pneumonie

**Pleurésie purulente :** 15 jours après la dernière évacuation pleurale (médicale ou chirurgicale) si évolution favorable

Pour tout nouveau drainage ou ré intervention chirurgicale : si une antibiothérapie est décidée, elle doit être poursuivie 15 jours, à partir de la date de la reprise chirurgicale ou de la pose d'un nouveau drain pleural.



# **OBSERVATION 5**

# Contexte

- Femme de 70 ans
- Intertrigo
- Apparition d'une éruption cutanée de la jambe gauche, fièvre 38°7
- CRP=160mg/L



- *Quel diagnostic?*
- *Quel traitement?*

# Quelle durée de traitement proposez-vous?

- 3 jours
- 5 jours
- 7 jours
- 10 jours
- 14 jours

Allez sur [www.menti.com](http://www.menti.com) et utilisez le code 9005 6073

# Quelle durée de traitement proposez-vous?

- 3 jours
- 5 jours
- 7 jours
- 10 jours
- 14 jours

**Furoncle simple** : pas d'antibiothérapie (topique ou voie générale)

**Furoncle compliqué** (anthrax ou multiplications des lésions ou dermo-hypodermite péri-lésionnelle ou signes systémiques) : 5 jours

**Furonculose** : 7 jours

**Impétigo simple** : pas d'antibiothérapie par voie générale,

**Impétigo grave** (Ecthyma ou > 6 lésions ou surface cutanée atteinte > 2 % de la surface corporelle totale ou extension rapide des lésions) : 7 jours

**Dermo-hypodermite bactérienne non nécrosante** (« cellulite », « érysipèle », sur morsure, rouget du porc) : 7 jours

**Morsures animales** : 5 jour